

2016

Rapport financier

Réseau Rhône-Alpes
pour l'éducation à l'environnement
vers un développement durable


Graine

RAPPORT FINANCIER DU CONSEIL D'ADMINISTRATION

SUR L'EXERCICE CLOS LE 31/12/2016

- Rapport financier et éléments significatifs de l'exercice
- Comptes annuels de l'exercice 2016
- Annexes aux comptes annuels de l'exercice 2016
- Comptes annuels détaillés de l'exercice 2016
- Budget prévisionnel de l'exercice 2016

Chiffres-clés de l'exercice :

La durée de l'exercice est de 12 mois, du 01/01/2016 au 31/12/2016

Total du bilan : 172 580 euros (449 519 euros à fin 2015)

Total des produits : 399 707 euros (565 510 euros à fin 2015), soit - 29 %

Dont produits d'exploitation : 397 312 euros (563 120 euros à fin 2015), soit - 29 %

Total des charges : 453 171 euros (547 760 euros à fin 2015), soit - 17 %

Dont charges d'exploitation 452 048 euros (544 789 euros à fin 2015), soit - 17 %

Résultat net de l'exercice : - 53 464,26 euros (17 750,19 euros à fin 2015)

Eléments significatifs :

Le détail des produits d'exploitation est le suivant :

- Le total des prestations de service est de 440 euros (47 660 euros en 2015), soit une baisse de 200 %.
- Le total des subventions d'exploitation s'établit à 279 144 euros (411 570 euros en 2015), soit une baisse de 32 %.

Le détail des charges d'exploitation est le suivant :

- Total des achats et prestations externes : 169 442 euros (dont 99 654 euros de conventions avec nos adhérents) en baisse de 22 %
- Total des charges de personnel : 255 806 euros (216 626 euros en 2015), soit une augmentation de 18 %.

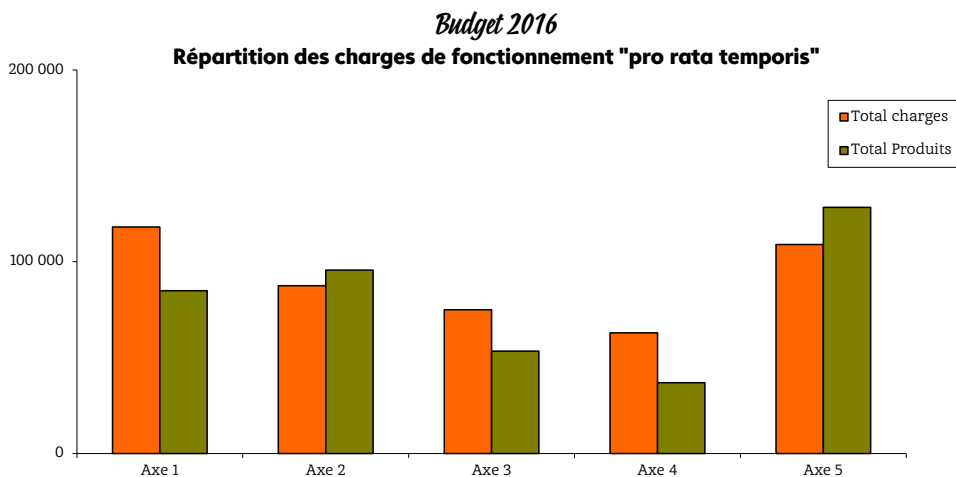
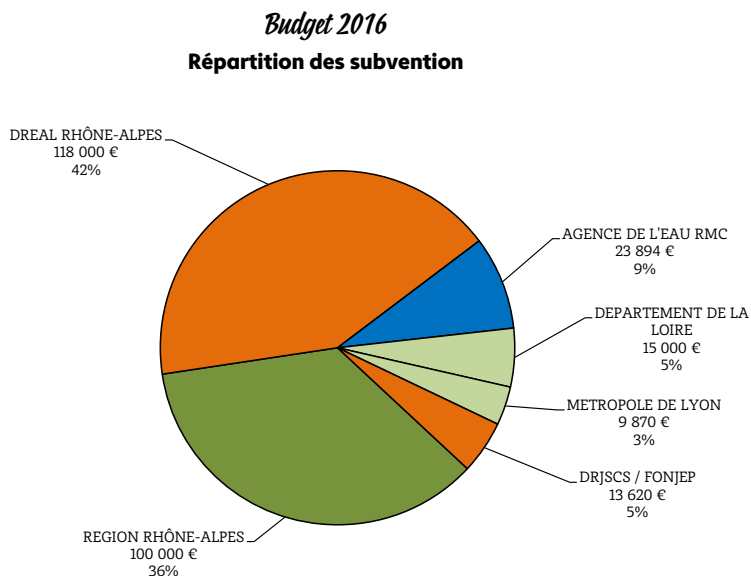
La baisse des produits d'exploitation s'explique notamment par la baisse de la subvention attribuée par la Région Auvergne-Rhône-Alpes (baisse de 176 000 euros) et par l'arrêt des dispositifs pédagogiques nationaux financés par le Réseau Ecole et Nature (Animations D3E). Les achats de prestations externes sont en diminution ce qui s'explique en grande partie par l'arrêt du dispositif « Les Ekoacteurs » en 2016. Les charges de personnel sont en augmentation par rapport à l'exercice précédent retrouvant une situation normale suite au retour à temps plein du directeur de l'association absent en maladie longue durée sur l'ensemble de l'exercice 2015.

Situation financière

Au 31 décembre 2016 notre fonds de roulement (96 779 euros, essentiellement constitué de fonds propres) est en diminution de 23 282 euros (- 35.5 %). Il correspond à 77 jours d'activités (2,5 mois) et permet de couvrir notre besoin en fonds de roulement qui a été diminué par rapport au 31 décembre 2015 de 63 % (à 24 704 euros). Ceci notamment grâce au travail de l'équipe qui a permis en 2015 un raccourcissement des délais de paiement de nos partenaires notamment la Région Rhône-Alpes. Nos disponibilités au 31 décembre 2016 correspondent à un peu plus de 55 jours d'activités.

Ces résultats sont dans la continuité des exercices précédents. La baisse de la subvention attribuée par la Région Auvergne-Rhône-Alpes (décision du 23 septembre 2016) n'a pas pu être totalement anticipée. Les premières réductions de charges (annulation ou reports d'actions) ont été validées par le conseil d'administration lors de sa réunion du 3 juin 2016. Nous continuons à constater la fragilité de nos ressources d'exploitation qui dépendent de manière importante de nos partenaires, et sont liées à la nature de notre activité principale de mise en réseau des acteurs de l'EEDD. En 2016, 70 % de nos produits d'exploitation sont des subventions publiques : 36% de celles-ci sont des subventions attribuées par la Région Auvergne-Rhône-Alpes, 42 % attribuées par la DREAL Auvergne-Rhône-Alpes dont le soutien s'est renforcé en 2016.

Graphiques



- Axe 1 - Mobilisation des acteurs et mutualisation des connaissances et des pratiques en EEDD
- Axe 2 - Concertation en faveur de l'EEDD et représentation des acteurs
- Axe 3 - Communication et valorisation des initiatives et des acteurs de l'EEDD
- Axe 4 - Formation et professionnalisation en EEDD
- Axe 5 - Expérimentation et innovation pédagogique

Etabli le 3 mars 2016,
Le Conseil d'Administration.

GRAINE Rhône-Alpes	BILAN ACTIF
Période du 01/01/2016 au 31/12/2016	

ACTIF	Exercice clos le 31/12/2016 (12 mois)	Exercice clos le 31/12/2015 (12 mois)
-------	--	--

	Brut	Amort. & Prov	Net	%	Brut	Amort. & Prov	Net	%
IMMOBILISATIONS INCORPORELLES								
Frais d'établissement								
Frais de recherche et développement								
Concessions, brevets, droits similaires	3 799	3799	0	0,00%	7 258	7 258	0	0,00%
Fonds commercial								
Autres immobilisations corporelles								
Immobilisations corporelles en cours								
Avances & acomptes sur immobilisations incorporelles								
IMMOBILISATIONS CORPORELLES								
Terrains								
Constructions								
Installations techniques, matériel & outillage industriels								
Autres immobilisations corporelles	18 668	17 257	1 412	0,82%	31 832	30 238	1 594	0,36%
Immobilisations grevées de droit								
Immobilisations corporelles en cours								
Avances & acomptes sur immobilisations corporelles								
IMMOBILISATIONS FINANCIERES								
Participations								
Créances rattachées à des participations								
Titres immobilisés de l'activité de portefeuille								
Autres titres immobilisés								
Prêts								
Autres immobilisations financières	2760		2 760	1,60%	2 760	0	2 760	0,62%
TOTAL (I)	25 228	21 056	4 172	2,42%	41 850	37 496	4 354	0,97%
STOCKS ET EN COURS								
Matières premières, approvisionnements								
En cours de production de biens et de services								
Produits intermédiaires et finis								
Marchandises								
Avances & acomptes versés sur commandes								
Créances usagers et comptes rattachés	896	0	896	0,52%	34 995	0	34 995	7,83%
Autres créances								
Fournisseurs débiteurs								
Personnel								
Organismes sociaux								
Etat, impôts sur les bénéfices								
Etat, taxes sur le chiffre d'affaires								
Autres	97 268	2 500	94 768	54,91%	321 203	2 500	318 703	71,30%
Valeurs mobilières de placement								
Disponibilités	72076		72 076	41,76%	82 842		82 842	18,53%
Charges constatées d'avance	669		669	0,39%	6 124		6 124	1,37%
TOTAL (II)	170 909	2 500	168 409	97,58%	445 165	2 500	442 665	99,03%
Charges à répartir sur plusieurs exercices (III)								
Primes de remboursement des emprunts (IV)								
Ecarts de conversion actif (V)								
TOTAL ACTIF	196 137	23 556	172 580	100,00%	487 014	39 996	447 019	100,00%

GRAINE Rhône-Alpes	BILAN PASSIF
Période du 01/01/2016 au 31/12/2016	

PASSIF	Exercice clos le 31/12/2016 (12 mois)		Exercice clos le 31/12/2015 (12 mois)	
FONDS ASSOCIATIFS ET RESERVES				
<u>FONDS PROPRES</u>				
Fonds associatifs sans droit de reprise	29 560	6,61%	29 560	6,61%
Ecarts de réévaluation				
Réserves	124 855	27,93%	116 193	25,99%
Report à nouveau			-9 088	-2,03%
Résultat de l'exercice	-53 464	-30,98%	17 750	3,97%
<u>AUTRES FONDS ASSOCIATIFS</u>				
Fonds associatifs avec droit de reprise				
Apports				
Legs et donation				
Résultats sous contrôle de tiers financeurs				
Ecarts de réévaluation				
Subventions d'investissement sur biens non renouvelables				
Provisions réglementées				
Droits des propriétaires (commodat)				
TOTAL (I)	100 951	58,50%	154 415	34,54%
<u>PROVISIONS POUR RISQUES ET CHARGES</u>				
TOTAL (II)	0	0,00%	0	0,00%
<u>FONDS DEDIES</u>				
Sur subventions de fonctionnement	25 000	14,49%	108 298	24,23%
Sur autres ressources				
TOTAL (III)	25 000	14,49%	108 298	24,23%
<u>DETTES</u>				
Emprunts et dettes assimilées				
Avances & acomptes reçus sur commandes en cours				
Fournisseurs et comptes rattachés	8542	4,95%	109 447	24,48%
Dettes fiscales et sociales	38087	22,07%	59 858	13,39%
Produits constatés d'avance			15 000	3,36%
TOTAL (IV)	46 629	27,02%	184 305	41,23%
Écart de conversion passif (V)				
TOTAL PASSIF	172 580	100,00%	447 019	100,00%

GRAINE Rhône-Alpes	COMPTE DE RESULTAT
Période du 01/01/2016 au 31/12/2016	

COMPTE DE RESULTAT	Exercice clos le 31/12/2016 (12 mois)	Exercice clos le 31/12/2015 (12 mois)	Variation absolue (12 mois)	%		
	Total	%	Total	%	Variation	%
PRODUITS D'EXPLOITATION						
Ventes de marchandises	0	0,00%	19	0,04%	-19	-100,00%
Production vendue de biens						
Prestations de services	440	100,00%	47 660	99,96%	-47 220	-99,08%
Montants nets produits d'exploitation	440	100%	47 679	100,00%	-47 239	-99,08%
AUTRES PRODUITS D'EXPLOITATION						
Production stockée						
Production immobilisée						
Subventions d'exploitation	279 144	70,3%	411 570	79,85%	-132 426	-32,18%
Dons					0	
Cotisations	4 930	1,2%	4 760	0,92%	170	3,57%
Legs et donation					0	
Produits liés à des financements règlementaires					0	
(+) Report des ressources non utilisées des exercices antérieures	108 298	27,3%	83 931	16,28%	24 367	29,03%
Quotes-parts de résultat sur opération faites en commun			0	0,00%		
Autres produits	4 500	1,13%	15 181	2,95%	-10 681	-70,36%
Sous-total des autres produits d'exploitation	396 872	100%	515 441	100,00%	-118 569	-23,00%
Total des produits d'exploitation (I)	397 312	100%	563 120	100,00%	-165 808	-29,44%
Quote-part d'éléments du fonds associatif virées au compte de résultat (II)						
PRODUITS FINANCIERS						
De participations						
D'autres valeurs mobilières et créances d'actif						
Autres intérêts et produits assimilés	3	100%	3	100,00%	0	-15,19%
Reprises sur provisions et transferts de charges						
Différences positives de change						
Produits nets sur cessions valeurs mobilières de placement						
Total des produits financiers (III)	3	100%	3	100,00%	0	-15,19%
PRODUITS EXCEPTIONNELS						
Sur opérations de gestion	2 393	100%	2 387	100,00%	6	0,25%
Sur opérations en capital						
Reprises sur provisions et transferts de charges						
Total des produits exceptionnels (IV)	2 393	100%	2 387	100,00%	6	0,25%
TOTAL DES PRODUITS (I+II+III+IV)	399 707		565 510		-165 803	-29,32%
CHARGES D'EXPLOITATION						
Achat de marchandises et de matières premières						
Variation de stock marchandises et matières premières						
Autres achats non stockés	106 702	23,60%	177 319	32,55%	-70 617	-39,82%
Services extérieurs	17 421	3,85%	13 525	2,48%	3 896	28,81%
Autres services extérieurs	45 318	10,03%	26 981	4,95%	18 338	67,96%
Impôts, taxes et versements assimilés	3 586	0,79%	3 452	0,63%	134	3,88%
Salaires et traitements	178 756	39,54%	155 014	28,45%	23 742	15,32%
Charges sociales	72 444	16,03%	58 163	10,68%	14 281	24,55%
Autres charges du personnel	1 020	0,23%	0	0,00%	1 020	
Subventions accordées par l'association						
Dotations aux amortissements	812	0,18%	2 014	0,37%	-1 201	-59,66%
Dotations aux provisions	0	0,00%	0	0,00%	0	
(-) Engagements à réaliser sur ressources affectées	25 000	5,53%	108 298	19,88%	-83 298	-76,92%

Autres charges	988	0,22%	23	0,00%	965	4286,41%
Total charges d'exploitation (I)	452 048	100%	544 789	100,00%	-92 741	-17,02%
Quote-part de résultat sur opérations communes (II)						
CHARGES FINANCIERES						
Dotations financières aux amort. et prov.						
Intérêts et charges assimilées	0	-	125	100,00%	-125	-100,00%
Différences négatives de change						
Charges nettes sur cessions de valeurs mobilières placements						
Total des charges financières (III)	0	0%	125	100,00%	-125	-100,00%
CHARGES EXCEPTIONNELLES						
Sur opération de gestion	1 123	100%	2 846	100,00%	-1 723	-60,53%
Sur opérations en capital						
Dotations exceptionnelles aux amortissements et provisions						
Total des charges exceptionnelles (IV)	1 123	100%	2 846	100,00%	-1 723	-60,53%
TOTAL DES CHARGES (I+II+III+IV)	453 171		547 760		-94 589	-17,27%

RESULTAT NET	-53 464		17 750		-71 214	
---------------------	----------------	--	---------------	--	----------------	--

EVALUATION DES CONTRIBUTIONS VOLONTAIRES EN NATURE						
PRODUITS						
Bénévolat	27 391		29 754		-2 363	-7,94%
Prestations en nature						
Dons en nature						
TOTAL	27 391		29 754		-2 363	-7,94%
CHARGES						
Secours en nature						
Mise à disposition gratuite de biens et de services						
Personnel bénévole	27 391		29 754		-2 363	-7,94%
TOTAL	27 391		29 754		-2 363	-7,94%

ANNEXES AUX COMPTES ANNUELS

PREAMBULE

L'exercice social clos le 31/12/2016 a une durée de 12 mois.
L'exercice précédent clos le 31/12/2015 avait une durée de 12 mois.

Le total du bilan de l'exercice avant affectation du résultat est de 172 580,31 euros.
Le résultat net comptable est une perte de 53 464,26 euros

Les informations communiquées ci-après font partie intégrante des comptes annuels qui ont été établis le 09/02/2017 et validés par le conseil d'administration la 03/03/2017.

REGLES ET METHODES COMPTABLES

Les conventions ci-après ont été appliquées dans le respect du principe de prudence, conformément aux règles de base suivantes :

- continuité de l'exploitation,
- permanence des méthodes comptables d'un exercice à l'autre,
- indépendance des exercices.

Les principales méthodes utilisées sont les suivantes :

- Provisions pour risques et charges : elles sont constituées pour tenir compte des risques financiers existant à la date de clôture des comptes.
- Amortissements de l'actif immobilisé : les biens susceptibles de subir une dépréciation sont amortis selon le mode linéaire ou dégressif sur la base de leur durée de vie économique.
- Provisions pour dépréciation d'actif : elles sont constituées pour tenir compte des risques d'irrécouvrabilité relatifs à l'actif existant à la date de clôture des comptes.

Les immobilisations corporelles sont évaluées à leur coût d'acquisition ou de production, compte tenu des frais nécessaires à la mise en état d'utilisation de ces biens, et après déduction des rabais commerciaux, remises, escomptes de règlements obtenus.

Les décisions suivantes ont été prises au niveau de la présentation des comptes annuels :

- immobilisations décomposables : l'association n'a pas été en mesure de définir les immobilisations décomposables ou la décomposition de celles-ci ne présente pas d'impact significatif,
- immobilisations non décomposables : bénéficiant des mesures de tolérance, l'association a opté pour le maintien des durées d'usage pour l'amortissement des biens non décomposés.

ELEMENTS SIGNIFICATIFS DE L'EXERCICE

Subventions Région Auvergne-Rhône-Alpes et Agences de l'Eau RMC et LB

Conformément aux modalités adoptées sur les exercices précédents des comptes de produits 744RRA-ANT, 743AELBANT et 743AERMC-ANT permettent de faire apparaître les éventuelles pertes de subventions sur exercices antérieurs et constatées sur l'exercice 2015 consécutivement à la production des états de dépenses et au paiement des soldes correspondants.

A la clôture de l'exercice 2016, nous avons constaté une perte de 312,50 euros pour la Région Rhône-Alpes (Axe 3 2015), de 928,00 euros pour l'Agence de l'Eau Rhône Méditerranée Corse concernant l'annulation de projets Ekoacteurs (abandon de projets par le porteur et dépôt de bilan de certaines structures partenaires).

Fonds dédiés

Lorsque les charges qui correspondent à une subvention comptabilisée en produits dans l'exercice n'ont pas pu être engagées en totalité au 31 décembre, une dotation pour provision d'engagements à réaliser est comptabilisée au passif du bilan dans le compte "Fonds Dédiés", une reprise étant comptabilisée sur l'exercice suivant lorsque les dépenses sont engagées.

A la clôture de l'exercice 2016, des fonds dédiés ont été constatés sur les engagements restant à réaliser, à hauteur de 25 000,00 euros, répartis ainsi :

DREAL Rhône-Alpes	25 000,00 €
Accompagner la démarche de mise en place de "coins nature", notamment dans les TEPCV	25 000,00 €
Total	25 000,00 €

Contributions volontaires

Le bénévolat sur les projets associatifs a été valorisé pour 27 391,33 euros au titre de 2016.

Contributions volontaires	Jours	Montant*
Vie associative	87	16 664,65 €
<i>Journée de réflexion CREE Auvergne / GRAINE Rhône-Alpes</i>	<i>37,0</i>	<i>7 087,27 €</i>
<i>Séminaire adhérents des 9 et 10 septembre</i>	<i>50,0</i>	<i>9 577,39 €</i>
Axe 1 - Mobiliser les acteurs de l'EEDD et contribuer à leur mise en réseau	28	5 363,34 €
<i>1. Pôle thématique "Tous acteurs"</i>	<i>10,0</i>	<i>1 915,48 €</i>
<i>3. Soutenir et accompagner les dynamiques de réseaux territoriaux d'EEDDD</i>	<i>18,0</i>	<i>3 447,86 €</i>
Axe 2 - Animer le processus de concertation en faveur de l'EEDD et représenter les acteurs de l'EEDD	10	1 915,48 €
<i>Animation de l'Espace Régional de Concertation pour l'EEDD</i>	<i>10</i>	<i>1 915,48 €</i>
Axe 3 - Communiquer et valoriser l'EEDD et les initiatives des acteurs de l'EEDD	8	1 532,38 €
<i>Communication et promotion (Salon Primevère)</i>	<i>8</i>	<i>1 532,38 €</i>
Axe 4 - Soutenir et contribuer à la formation et la professionnalisation du champ de l'EEDD	10	1 915,48 €
<i>1. Dispositif régional de formation, d'accompagnement et de professionnalisation</i>	<i>7</i>	<i>1 340,83 €</i>
<i>2. Interventions et expertises</i>	<i>3</i>	<i>574,64 €</i>
Total	143	27 391,33 €

* Cout de journée moyen de 2016 (salaires et charges) : 191,55 euros

NOTES SUR LE BILAN ACTIF**Actif immobilisé**

Les mouvements de l'exercice sont détaillés dans les tableaux ci-dessous :

Immobilisations brutes = 25 227,78 euros

Actif immobilisé	A l'ouverture	Augmentation	Diminution	A la clôture
Immobilisation incorporelles	7 258		3 458	3 799
Immobilisations corporelles	31 832	630	13 794	18 668
Immobilisations financières	2 760			2 760
TOTAL	41 850	630	17 252	25 228

Les immobilisations corporelles pour 630 euros concernent :

- L'achat d'une imprimante-photocopieur

Les sorties d'immobilisation pour 17 252 euros concernent :

- Sorties de logiciels plus utilisés pour 3 458 euros
- Sorties de matériel de bureau informatique plus utilisé (imprimantes, ordinateurs, etc.) pour 13 794 euros

Amortissements et provisions d'actifs = 21 056,32 euros

Amortissements et provisions	A l'ouverture	Augmentation	Diminution	A la clôture
Immobilisation incorporelles	7 258		3 458	3 799
Immobilisations corporelles	30 238	813	13 794	17 257
Titres mis en équivalence				
Autres immobilisations financières				
TOTAL	37 496	813	17 252	21 056

Détail des immobilisations et amortissements en fin de période

Nature des biens immobilisés	Montant	Amortissement	Valeur nette	Durée
Logiciels	3 799	3 799		1 an
Matériel de bureau et informatique	8 880	7 498	1 382	3 ans
Mobilier	3 691	3 661	30	5 ans
Matériels pédagogiques	6 098	6 098		
TOTAL	22 468	21 056	1 412	

Etat des créances = 98 832,74euros

Etat des créances	Montant brut	A un an	A plus d'un an
Actif immobilisé			
Actif circulant & charges d'avance	98 833	98 833	
TOTAL	98 833	98 833	0

Le montant net des autres créances au 31/12/16 s'établit à 97 268,24 euros, à moins d'un an, dont une créance de 2 500 euros (créiteurs divers) sur La Maison de la Lance pour un prêt de trésorerie accordé en 2010. A ce jour, La Maison de la Lance n'est pas encore en situation de rembourser cette somme, puisque son propre débiteur est en redressement judiciaire, jugement intervenu le 5 novembre 2014. La provision pour dépréciation de cette créance comptabilisée en 2014 pour un montant de 2 500 euros a été maintenue, dans l'attente de plus amples informations.

NOTES SUR LE BILAN PASSIF**Provisions = 0 euros**

Nature des provisions	A l'ouverture	Augmentation	Reprises utilisées	Rep. Non utilisées	A la clôture
Provisions réglementées Provisions pour risques & charges			0		0
TOTAL	0		0		0

Etat des dettes = 46 629,35 euros

Etat des dettes	Montant total	de 0 à 1 an	de 1 à 5 ans	Plus de 5 ans
Etablissement de crédit				
Dettes financières diverses				
Fournisseurs	8 542	8 542		
Dettes fiscales & sociales	38 087	38 087		
Dettes sur immobilisations				
Autres dettes				
Produits constatés d'avance				
TOTAL	46 629	46 629		

Charges à payer par postes du bilan = 17 513,35 euros

Charges à payer	Montant total
Emprunts & dettes établissement de crédit	
Emprunts & dettes financières diverses	
Fournisseurs	2 572
Dettes fiscales et sociales	14 941
Autres dettes	
TOTAL	17 513

Produits constatés d'avance = 0 euros

NOTES SUR LE COMPTE DE RESULTAT**Ventilation du chiffre d'affaires = 440,00 euros**

Le chiffre d'affaires de l'exercice se décompose de la manière suivante :

Nature du chiffre d'affaires	Montant HT	Taux
Ventes de marchandises	0	0,00%
Prestations de service	440	100,00%
Produits des activités annexes	0	0,00%
TOTAL	440	100,00%

AUTRES INFORMATIONS**Rémunération des dirigeants**

Les membres du conseil d'administration dirigeants au sens de l'instruction fiscale 4H-5-06 du 18 décembre 2006 exercent bénévolement leur mandat. Aucune rémunération en espèces ou en nature ne leur est versée.

Conventions de partenariat

Le tableau ci-dessous présente l'état des conventions de partenariat, motif et montant, conclues en 2016 entre le GRAINE Rhône-Alpes et ses adhérents personnes morales :

APIEU Millefeuilles	Animations collèges ligériens	4 687,50 €
CILDEA	Module de sensibilisation au développement durable	450,00 €
CPIE MONTS DU PILAT	Animations collèges ligériens	1 250,00 €
LA LIGUE DE L'ENSEIGNEMENT DE LA LOIRE	Animations collèges ligériens	7 500,00 €
OÏKOS	Module de sensibilisation au développement durable	450,00 €
URCPIE RHÔNE-ALPES	Formation Accompagnements aux changements - 20/01/2017	900,00 €
	Formation Accompagnements aux changements - 16/03/2017	900,00 €
TOTAL		16 137,50 €

DETAIL DES POSTES CONCERNES PAR LE CHEVAUCHEMENT D'EXERCICE

Les comptes détaillés dans les tableaux suivants concernent les écritures comptables relatives à l'indépendance des exercices.

Produits à recevoir = 0 euros

Produits à recevoir	Montant
Clients et comptes rattachés	0
Clients factures à établir (4181)	0
TOTAL	0

Charges à payer = 29 116,00 euros

Charges à payer	Montant
Dettes fournisseurs et comptes rattachés : Fournisseurs factures non parvenues (4081)	5970
Dettes fiscales et sociales	
Dettes prov. pour congés payés et heures sup. (4282)	14 112
Personnel autres charges à payer (42822)	2073
Charges sociales sur congés payés et heures sup. (4382)	6090
Autres charges à payer (4386)	871
TOTAL	29 116

Produits constatés d'avance = 0 euros**Charges constatées d'avance = 668,50 euros**

Charges constatées d'avance	Montant
Charges constatées d'avance (486)	669
TOTAL	669

Les charges constatées d'avance ne sont composées que de charges ordinaires dont la répercussion sur le résultat est reportée à un exercice ultérieur.

BUDGET PREVISIONNEL 2017

GRAINE Rhône-Alpes	en euros, ajusté au 09/02/2017
BUDGET PREVISIONNEL GLOBAL 2017	
Période du 01/01/2017 au 31/12/2017	

Charges	Prévisionnel	Produits	Prévisionnel
CHARGES D'EXPLOITATION		PRODUITS D'EXPLOITATION	
Autres achats non stockés	69 841	Prestations de services	41 075
604 ACHATS ETUDES ET PREST. SERVICES	63 070	706 PRESTATIONS DE SERVICES	41 075
606112 ELECTRICITE, EAU	1 950	Produits des activités annexes	0
606 PHOTOCOPIES ET FOURNITURES	4 821	708 PRODUITS DES ACTIVITES ANNEXES	0
Services extérieurs	20 696	AUTRES PRODUITS D'EXPLOITATION	
6132 LOCATIONS IMMOBILIERES	18 817	Subventions d'exploitation	258 985
615 MAINTENANCE & REPARATIONS	1 269	742DREAL SUBVENTIONS DREAL	93 000
616 PRIME D'ASSURANCE	510	742DR]SCS SUBVENTIONS DR]SCS	12 107
6181 DOCUMENTATION	100	743AERMC SUBVENTIONS AGENCE DE L'EAU RMC	28 878
Autres services extérieurs	43 296	743AELB SUBVENTIONS AGENCE DE L'EAU LB	5 000
6226 HONORAIRES	2 400	744RRA SUBVENTIONS REGION RHÔNE-ALPES	120 000
6236 BROCHURES ET DEPLIANTS	7 500	748 SUBVENTIONS DIVERSES	0
6237 PUBLICATIONS	11 756	Cotisations	4 260
625 VOYAGES ET DEPLACEMENTS, MISSIONS, RECEPTIONS	11 861	756 COTISATIONS	4 260
626 TELEPHONE, AFFRANCHISSEMENT	6 030	(+) Report des ressources non utilisées des exercices antérieures	25 000
627 SERVICES BANCAIRES	1 700	Autres produits	2 675
6281 COTISATIONS	2 050	791 TRANSFERTS DE CHARGES D'EXPLOIT.	2 675
Impôts, taxes et versements assimilés	2 618		
6333 PART. EMPLOYEUR. FORM. PROF. CONT.	2 518		
635 DROITS D'ENREGIST. ET TIMBRES	100		
Salaires et traitements	133 326		
6411 SALAIRES, PRIME TRANSPORT	133 326		
Charges sociales	57 186		
645 CHARGES SOCIALES	57 186		
Autres charges du personnel	3 638		
648 AUTRES CHARGES DE PERSONNEL	3 638		
Dotations aux amortissements	870		
68112 DOT. AMORT. IMMO CORPO.	870		
(-) Engagements à réaliser sur ressources affectées	0		
Autres charges	0		
Total charges d'exploitation (I)	331 472	Total des produits d'exploitation (I)	331 995
Total des charges financières (III)	523	Total des produits financiers (III)	0
Total des charges exceptionnelles (IV)	0	Total des produits exceptionnels (IV)	0
TOTAL DES CHARGES (I+II+III+IV)	331 995	TOTAL DES PRODUITS (I+II+III+IV)	331 995
SOLDE CREDITEUR = EXCEDENT	0	SOLDE DEBITEUR = DEFICIT	0
TOTAL GENERAL	331 995	TOTAL GENERAL	331 995

COURRIER 32 rue Sainte-Hélène 69002 Lyon
BUREAUX 6 place carnot 69002 Lyon
TÉL. 09 72 30 04 90
MAIL info@graine-rhone-alpes.org
WEB www.graine-rhone-alpes.org

Réseau Rhône-Alpes
pour l'éducation à l'environnement
vers un développement durable

